

# O Cidadão e o Senado Federal

Secretaria de Transparência  
DataSenado

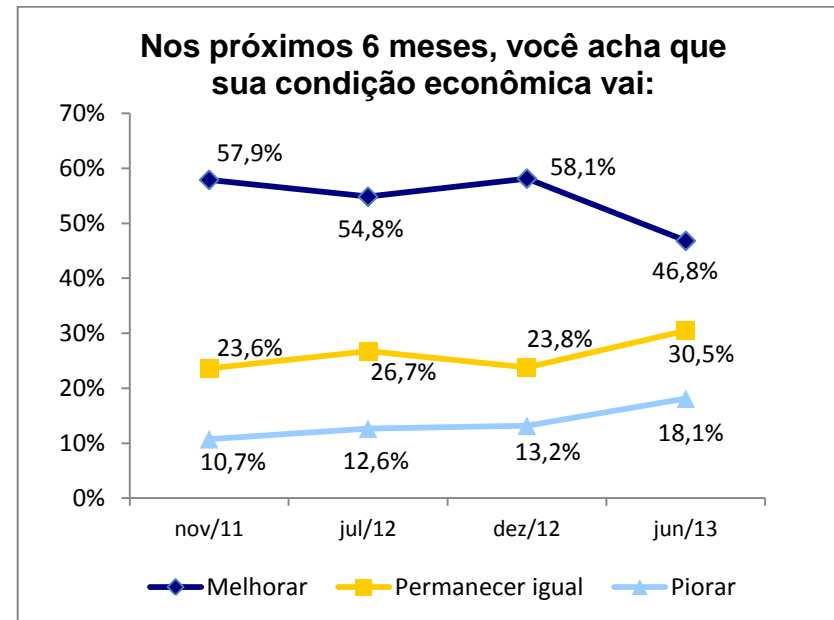
Junho de 2013



## Brasileiros estão menos otimistas com a própria condição econômica

O DataSenado realizou pesquisa telefônica nacional, com 1.226 pessoas de 16 anos ou mais, dos dias 4 a 25 de junho de 2013. Esse período praticamente coincide com o início da recente onda de protestos pelo país, já que a primeira manifestação ocorreu em 6 de junho na cidade de São Paulo. A margem de erro é de três pontos percentuais, para mais ou para menos.

A pesquisa revelou que os brasileiros estão menos otimistas com relação ao futuro. Para 46,8%, a situação econômica pessoal deve melhorar nos próximos seis meses. Em levantamentos feitos nos meses de julho e dezembro de 2012, eram 54,8% e 58,1% os que acreditavam em uma mudança para melhor, respectivamente.

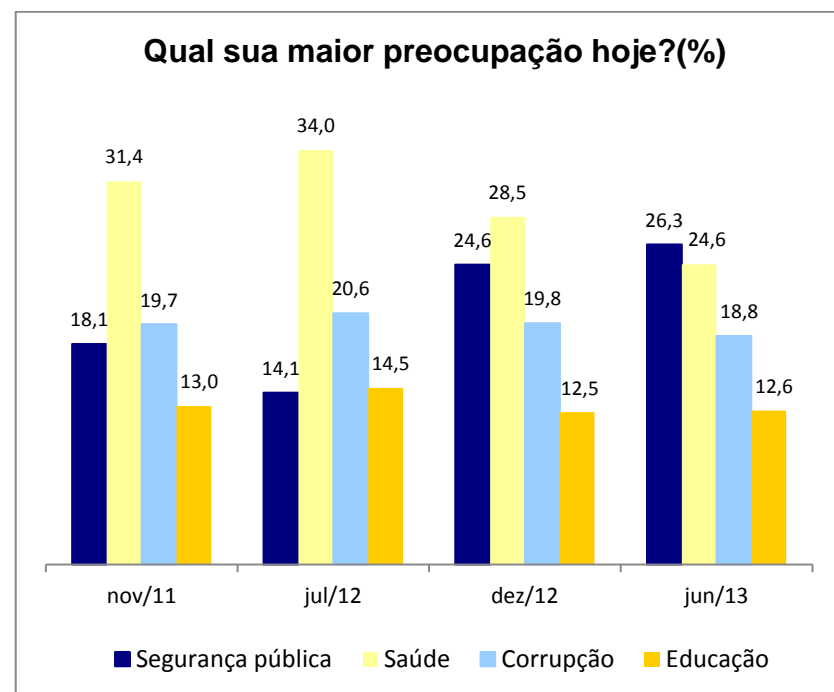


Quanto à condição econômica do entrevistado ao longo dos últimos seis meses, 44,7% afirmaram que esta permaneceu estável. Porém, 35,6% constataram agravamento dessa condição, patamar superior ao verificado em dezembro (24,1%). Já para 17,9%, a própria situação econômica melhorou nos últimos seis meses.

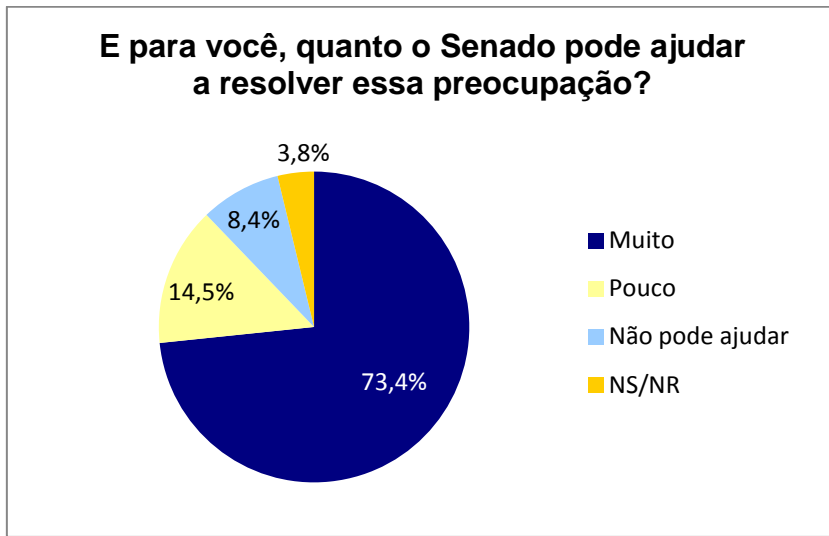
Os entrevistados também foram convidados a avaliar sua sensação de bem-estar nos últimos seis meses. A percepção de quase metade da população (46,6%) é de que esta se manteve inalterada. Os demais se dividem entre os que relataram piora na sensação de bem-estar (28,3%) e os que afirmam que essa sensação melhorou nos últimos seis meses (24,2%).

## Segurança pública e saúde são as maiores preocupações do brasileiro

A segurança pública é hoje a primeira grande preocupação de 26,3% dos brasileiros. Ocupando o segundo lugar aparece a saúde, com 24,6% (frente a 34,0% e 28,5% em julho e dezembro do ano passado, respectivamente). Outros 18,8% afirmaram que a corrupção é sua principal fonte de preocupação na atualidade, enquanto 12,6% veem na educação o maior motivo para se preocuparem.



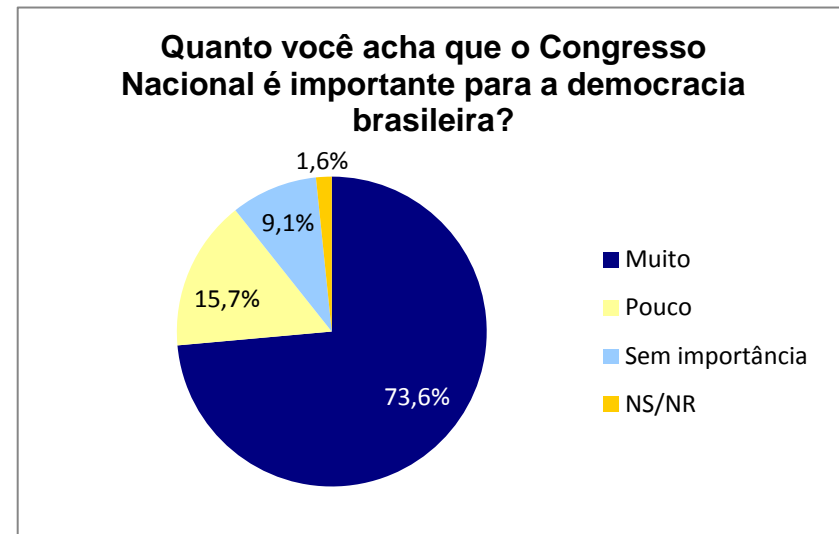
Observa-se que para 73,4% dos entrevistados, o Senado pode ser muito útil para solucionar a preocupação citada, enquanto 14,5% acham que ele pode ajudar pouco e 8,4% entendem que o órgão em nada pode ajudar.



## Congresso Nacional é muito importante para a democracia no Brasil, diz ampla maioria

A democracia foi apontada por 78,8% dos entrevistados como a melhor forma de governo sempre; na pesquisa anterior, 71,1% partilhavam dessa opinião. Quanto ao Congresso Nacional, 73,6% o julgam muito importante para a democracia, valor bem próximo ao registrado em dezembro último (75,6%). Um governo autoritário seria

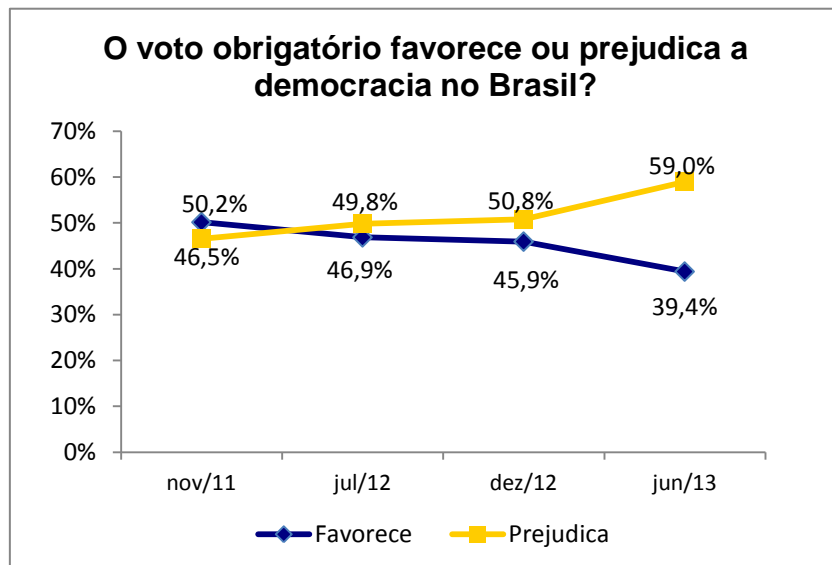
preferível em determinadas circunstâncias apenas para 18,6% da população.



## Voto obrigatório representa entrave nos dias atuais

O voto obrigatório é atualmente considerado prejudicial à democracia por três em cada cinco brasileiros (59,0%). A pesquisa anterior mostrou que, em dezembro do ano passado, 50,8% tinham a mesma opinião. Ainda que a série

histórica aponte uma tendência de crescimento deste percentual, o aumento de mais de oito pontos percentuais é, de fato, expressivo.



A liberdade de imprensa continua sendo vista por muitos como algo que favorece a democracia no Brasil: 86,8% defendem esse ponto de vista (ante 84,1% na última pesquisa). Apenas 10,4% acreditam que este fator prejudica a democracia no país. Por sua vez, para 74,5% da

população, a existência de muitos partidos políticos acaba por representar um dano à democracia, proporção semelhante à verificada na pesquisa de dezembro (77,3%).

## Para mais de metade da população, Senado cumpre função de legislar e de fiscalizar

Na opinião de 52,3% dos brasileiros, o Senado cumpre bem ou “mais ou menos” o papel de elaborar leis que ajudem o país. Este percentual é semelhante ao de pessoas que também acreditam que o Senado desempenha bem ou “mais ou menos” a função de fiscalizar as ações do governo federal (53,1%).

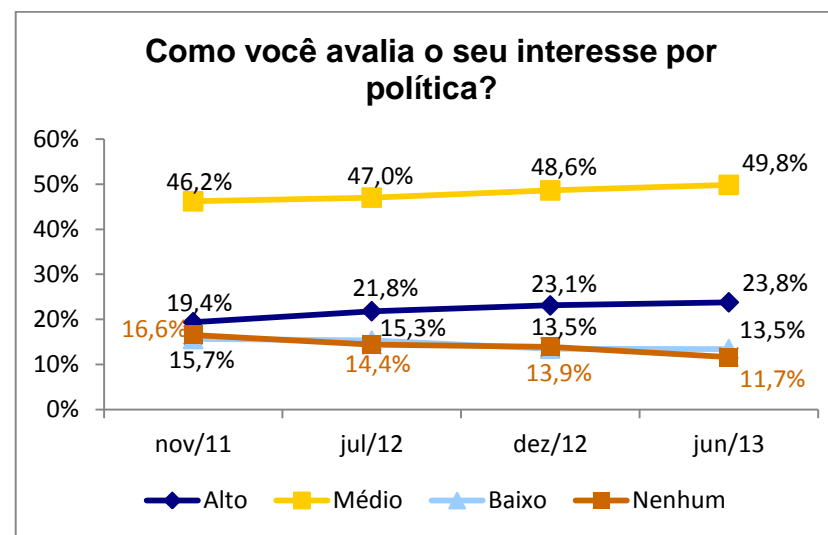
Acompanhando a tendência histórica, 70,8% dos respondentes consideram difícil conseguir informações sobre o trabalho dos senadores (ante 71,7% na última pesquisa). Em contrapartida, quase um quarto (24,8%) julga que esta é uma tarefa fácil.

Nessa pesquisa, a atuação do Senado Federal foi avaliada como boa ou ótima por 16,7% dos entrevistados, como regular por 46,9% e como ruim ou péssima por 36,2%.

## Série histórica aponta leve tendência de crescimento do interesse por política

Quando submetidos à pergunta “como você avalia o seu interesse por política?”, praticamente metade dos respondentes (49,8%) classificou como médio seu interesse pelo assunto, ao passo que cerca de um quarto (23,8%) o considera alto. Por sua vez, 13,5% afirmaram possuir baixo interesse, enquanto 11,7% admitiram não ter qualquer interesse pelo tema.

A série histórica revela que existe uma discreta tendência de crescimento do percentual de pessoas que qualificam seu interesse por política como alto ou médio. Por outro lado, a proporção de entrevistados que afirma ter baixo ou nenhum interesse pelo assunto tem recuado ao longo do tempo.



## Metodologia de pesquisa

As pesquisas do DataSenado são feitas por meio de amostragem com entrevistas telefônicas. A população considerada é a de cidadãos com 16 anos ou mais, residentes no Brasil e com acesso a telefone fixo. A margem de erro admitida é de três pontos percentuais para mais ou para menos. O nível de confiança utilizado nos resultados da pesquisa é de 95%. Isso significa que se forem realizados 100 pesquisas com a mesma metodologia, aproximadamente 95 terão os resultados dentro da margem de erro estipulada.

O tamanho mínimo da amostra necessária para garantir tais parâmetros seria de 1.068 entrevistados, mas o DataSenado realizou 1.226 entrevistas, no período de 4 a 25 de junho de 2013, as quais foram distribuídas nas 27 Unidades da Federação (UF), mantendo a proporcionalidade da participação da população das UFs na população brasileira, considerando dados do IBGE de 2012.

A seleção dos participantes da pesquisa foi feita utilizando o método de amostragem aleatória estratificada, com alocação proporcional: cada UF foi definida como um estrato e, para cada estrato, foram sorteados aleatoriamente números de telefones fixos extraídos do cadastro da Anatel, no qual constam todos os números habilitáveis no país. Em seguida, os números selecionados são dispostos de forma aleatória e ligações telefônicas são realizadas para cada UF. Atendido o telefone, solicita-se autorização para realizar a pesquisa. Essas ligações são feitas até atingir, numa determinada UF, o número de respondentes definidos a priori no cálculo do tamanho da amostra, adotando o critério de proporcionalidade descrito no parágrafo anterior.

Durante a aplicação dos questionários, foram realizadas verificação e validação de 20% das entrevistas, conduzidas por uma equipe de profissionais do DataSenado, devidamente treinada para esse fim.

## Tabelas





## Em relação à sua vida, nos últimos 6 meses, você diria que sua sensação de bem-estar:

	Região						Idade (anos)					
	Total	Centro-Oeste	Nordeste	Norte	Sudeste	Sul	De 16 a 19	De 20 a 29	De 30 a 39	De 40 a 49	De 50 a 59	60 ou mais
Melhorou	24,2%	31,6%	27,2%	23,1%	19,4%	29,1%	40,0%	31,7%	25,8%	16,9%	19,0%	18,7%
Permaneceu igual	46,6%	41,1%	48,8%	41,3%	47,8%	44,6%	54,3%	52,0%	44,7%	48,4%	40,0%	44,0%
Piorou	28,3%	27,4%	23,1%	34,6%	31,6%	25,7%	5,7%	16,2%	28,1%	33,8%	39,0%	36,7%
NS/NR	0,9%	0,0%	0,9%	1,0%	1,2%	0,6%	0,0%	0,0%	1,4%	0,9%	1,9%	0,6%
Total	100,0%	100,0%	100,0%	100,0%	100,0%	100,0%	100,0%	100,0%	100,0%	100,0%	100,0%	100,0%
Número de respondentes	1.226	95	342	104	510	175	70	271	295	213	210	166

	Sexo			Escolaridade			Renda individual bruta				
	Total	Feminino	Masculino	Até ensino fundamental	Ensino médio	Ensino superior	Sem renda	Até 2 S.M.	Mais de 2 a 5	Mais de 5 a 10	Mais de 10
Melhorou	24,2%	25,0%	23,4%	27,5%	26,6%	18,6%	18,3%	29,8%	25,1%	19,6%	13,1%
Permaneceu igual	46,6%	44,7%	48,3%	47,6%	48,0%	44,3%	55,7%	47,0%	44,5%	45,8%	41,4%
Piorou	28,3%	29,5%	27,1%	23,0%	25,0%	36,1%	25,2%	22,0%	30,1%	34,6%	44,4%
NS/NR	0,9%	0,7%	1,1%	1,9%	0,4%	1,0%	0,9%	1,1%	0,3%	0,0%	1,0%
Total	100,0%	100,0%	100,0%	100,0%	100,0%	100,0%	100,0%	100,0%	100,0%	100,0%	100,0%
Número de respondentes	1.226	599	627	269	537	413	115	440	339	153	99



## E sua condição econômica nos últimos 6 meses?

	Região						Idade (anos)					
	Total	Centro-Oeste	Nordeste	Norte	Sudeste	Sul	De 16 a 19	De 20 a 29	De 30 a 39	De 40 a 49	De 50 a 59	60 ou mais
Melhorou	17,9%	27,4%	21,9%	17,3%	12,5%	20,6%	31,4%	26,2%	19,3%	13,1%	11,4%	10,2%
Permaneceu igual	44,7%	44,2%	46,2%	45,2%	45,5%	39,4%	47,1%	48,7%	44,1%	39,0%	45,7%	44,0%
Piorou	35,6%	28,4%	30,1%	35,6%	39,2%	40,0%	21,4%	24,7%	34,2%	46,5%	39,0%	44,0%
NS/NR	1,8%	0,0%	1,8%	1,9%	2,7%	0,0%	0,0%	0,4%	2,4%	1,4%	3,8%	1,8%
Total	100,0%	100,0%	100,0%	100,0%	100,0%	100,0%	100,0%	100,0%	100,0%	100,0%	100,0%	100,0%
Número de respondentes	1.226	95	342	104	510	175	70	271	295	213	210	166

	Sexo			Escolaridade			Renda individual bruta				
	Total	Feminino	Masculino	Até ensino fundamental	Ensino médio	Ensino superior	Sem renda	Até 2 S.M.	Mais de 2 a 5	Mais de 5 a 10	Mais de 10
Melhorou	17,9%	16,5%	19,1%	19,3%	19,2%	15,0%	13,0%	20,2%	17,1%	19,6%	8,1%
Permaneceu igual	44,7%	43,9%	45,5%	45,4%	45,8%	43,1%	42,6%	46,4%	42,2%	46,4%	51,5%
Piorou	35,6%	38,1%	33,3%	30,5%	33,5%	41,6%	40,9%	31,8%	38,6%	33,3%	39,4%
NS/NR	1,8%	1,5%	2,1%	4,8%	1,5%	0,2%	3,5%	1,6%	2,1%	0,7%	1,0%
Total	100,0%	100,0%	100,0%	100,0%	100,0%	100,0%	100,0%	100,0%	100,0%	100,0%	100,0%
Número de respondentes	1.226	599	627	269	537	413	115	440	339	153	99



## E nos próximos 6 meses, você acha que sua condição econômica vai:

	Região						Idade (anos)					
	Total	Centro-Oeste	Nordeste	Norte	Sudeste	Sul	De 16 a 19	De 20 a 29	De 30 a 39	De 40 a 49	De 50 a 59	60 ou mais
Melhorar	46,8%	54,7%	52,9%	50,0%	41,6%	44,0%	58,6%	56,5%	50,8%	42,7%	37,1%	36,7%
Permanecer igual	30,5%	27,4%	28,4%	27,9%	32,7%	31,4%	32,9%	31,7%	27,5%	31,9%	30,0%	31,9%
Piorar	18,1%	13,7%	14,9%	20,2%	19,8%	20,6%	8,6%	10,0%	17,6%	21,1%	23,8%	24,7%
NS/NR	4,6%	4,2%	3,8%	1,9%	5,9%	4,0%	0,0%	1,8%	4,1%	4,2%	9,0%	6,6%
Total	100,0%	100,0%	100,0%	100,0%	100,0%	100,0%	100,0%	100,0%	100,0%	100,0%	100,0%	100,0%
Número de respondentes	1.226	95	342	104	510	175	70	271	295	213	210	166

	Sexo			Escolaridade			Renda individual bruta				
	Total	Feminino	Masculino	Até ensino fundamental	Ensino médio	Ensino superior	Sem renda	Até 2 S.M.	Mais de 2 a 5	Mais de 5 a 10	Mais de 10
Melhorar	46,8%	48,4%	45,3%	58,0%	50,5%	34,9%	63,5%	53,4%	45,1%	31,4%	33,3%
Permanecer igual	30,5%	29,2%	31,7%	19,7%	30,5%	38,0%	23,5%	25,0%	35,4%	39,9%	36,4%
Piorar	18,1%	16,7%	19,5%	15,2%	16,0%	23,0%	9,6%	16,1%	16,2%	25,5%	26,3%
NS/NR	4,6%	5,7%	3,5%	7,1%	3,0%	4,1%	3,5%	5,5%	3,2%	3,3%	4,0%
Total	100,0%	100,0%	100,0%	100,0%	100,0%	100,0%	100,0%	100,0%	100,0%	100,0%	100,0%
Número de respondentes	1.226	599	627	269	537	413	115	440	339	153	99



## Qual sua maior preocupação hoje?

	Região						Idade (anos)					
	Total	Centro-Oeste	Nordeste	Norte	Sudeste	Sul	De 16 a 19	De 20 a 29	De 30 a 39	De 40 a 49	De 50 a 59	60 ou mais
Segurança pública	26,3%	21,1%	32,2%	12,5%	27,6%	21,7%	17,1%	23,6%	24,4%	29,6%	26,2%	33,7%
Saúde	24,6%	30,5%	26,6%	25,0%	22,9%	22,3%	28,6%	24,7%	21,7%	21,6%	27,1%	28,9%
Corrupção	18,8%	11,6%	14,3%	28,8%	19,2%	24,0%	10,0%	15,5%	18,6%	20,2%	26,7%	15,7%
Educação	12,6%	11,6%	11,4%	14,4%	12,4%	15,4%	24,3%	15,1%	14,2%	10,8%	10,5%	6,0%
Custo de vida	7,2%	9,5%	5,3%	5,8%	8,0%	8,0%	5,7%	7,0%	12,2%	7,0%	1,9%	6,0%
Emprego	4,4%	4,2%	4,1%	3,8%	4,5%	5,1%	7,1%	6,6%	4,7%	6,1%	1,4%	0,6%
Habitação	2,2%	6,3%	2,3%	1,9%	1,8%	1,1%	1,4%	3,7%	2,0%	1,9%	1,9%	1,2%
Infraestrutura	1,6%	2,1%	1,8%	1,9%	1,6%	1,1%	4,3%	3,3%	0,7%	0,5%	1,4%	1,2%
Outro	1,3%	3,2%	1,2%	2,9%	0,8%	1,1%	1,4%	0,0%	1,4%	1,4%	1,9%	2,4%
NS/NR	1,0%	0,0%	0,9%	2,9%	1,2%	0,0%	0,0%	0,4%	0,0%	0,9%	1,0%	4,2%
Total	100,0%	100,0%	100,0%	100,0%	100,0%	100,0%	100,0%	100,0%	100,0%	100,0%	100,0%	100,0%
Número de respondentes	1.226	95	342	104	510	175	70	271	295	213	210	166



## Qual sua maior preocupação hoje?

	Sexo			Escolaridade			Renda individual bruta				
	Total	Feminino	Masculino	Até ensino fundamental	Ensino médio	Ensino superior	Sem renda	Até 2 S.M.	Mais de 2 a 5	Mais de 5 a 10	Mais de 10
Segurança pública	26,3%	25,5%	27,0%	24,2%	26,1%	28,1%	31,3%	19,5%	28,3%	28,1%	38,4%
Saúde	24,6%	29,9%	19,6%	36,1%	25,3%	16,0%	20,0%	34,5%	20,4%	17,0%	14,1%
Corrupção	18,8%	14,5%	22,8%	12,6%	16,2%	26,2%	7,8%	13,0%	22,4%	26,8%	26,3%
Educação	12,6%	13,7%	11,6%	10,4%	14,2%	12,1%	13,9%	14,5%	14,2%	8,5%	8,1%
Custo de vida	7,2%	7,2%	7,2%	5,2%	8,4%	6,8%	3,5%	8,2%	8,6%	5,9%	5,1%
Emprego	4,4%	4,5%	4,3%	2,6%	4,5%	5,6%	13,9%	4,3%	1,8%	5,9%	3,0%
Habitação	2,2%	2,0%	2,4%	1,9%	2,2%	2,4%	1,7%	2,0%	2,1%	4,6%	0,0%
Infraestrutura	1,6%	0,7%	2,6%	0,4%	2,0%	1,9%	2,6%	1,4%	0,9%	2,0%	4,0%
Outro	1,3%	1,2%	1,4%	4,5%	0,4%	0,5%	2,6%	1,6%	1,2%	0,0%	0,0%
NS/NR	1,0%	0,8%	1,1%	2,2%	0,7%	0,5%	2,6%	0,9%	0,3%	1,3%	1,0%
Total	100,0%	100,0%	100,0%	100,0%	100,0%	100,0%	100,0%	100,0%	100,0%	100,0%	100,0%
Número de respondentes	1.226	599	627	269	537	413	115	440	339	153	99



## E para você, quanto o Senado Federal pode ajudar a resolver essa preocupação?

	Região						Idade (anos)					
	Total	Centro-Oeste	Nordeste	Norte	Sudeste	Sul	De 16 a 19	De 20 a 29	De 30 a 39	De 40 a 49	De 50 a 59	60 ou mais
Muito	73,4%	81,1%	74,6%	74,3%	72,5%	68,6%	81,4%	74,8%	81,4%	73,0%	66,0%	62,5%
Pouco	14,5%	11,6%	14,2%	10,9%	14,2%	19,4%	17,1%	17,4%	11,2%	13,3%	13,9%	16,9%
Não pode ajudar	8,4%	6,3%	7,4%	10,9%	8,5%	9,7%	0,0%	6,7%	4,4%	10,4%	12,0%	15,0%
NS/NR	3,8%	1,1%	3,8%	4,0%	4,7%	2,3%	1,4%	1,1%	3,1%	3,3%	8,1%	5,6%
Total	100,0%	100,0%	100,0%	100,0%	100,0%	100,0%	100,0%	100,0%	100,0%	100,0%	100,0%	100,0%
Número de respondentes	1.216*	95	339	101	506	175	70	270	295	211	209	160

	Sexo			Escolaridade			Renda individual bruta				
	Total	Feminino	Masculino	Até ensino fundamental	Ensino médio	Ensino superior	Sem renda	Até 2 S.M.	Mais de 2 a 5	Mais de 5 a 10	Mais de 10
Muito	73,4%	77,1%	69,7%	68,1%	74,9%	75,0%	71,4%	76,2%	75,1%	66,4%	78,6%
Pouco	14,5%	13,3%	15,6%	19,4%	15,2%	10,7%	16,1%	15,3%	12,4%	17,1%	5,1%
Não pode ajudar	8,4%	6,9%	9,8%	7,6%	7,1%	10,4%	10,7%	5,0%	10,1%	12,5%	9,2%
NS/NR	3,8%	2,7%	4,8%	4,9%	2,8%	3,9%	1,8%	3,4%	2,4%	3,9%	7,1%
Total	100,0%	100,0%	100,0%	100,0%	100,0%	100,0%	100,0%	100,0%	100,0%	100,0%	100,0%
Número de respondentes	1.216*	595	621	263	534	412	112	437	338	152	98

\* Esta pergunta não foi respondida por quem não se manifestou (NS/NR) na pergunta anterior (Qual sua maior preocupação hoje?)



## Como você avalia o seu interesse por política?

	Região						Idade (anos)					
	Total	Centro-Oeste	Nordeste	Norte	Sudeste	Sul	De 16 a 19	De 20 a 29	De 30 a 39	De 40 a 49	De 50 a 59	60 ou mais
Alto	23,8%	16,8%	23,1%	22,1%	27,1%	20,6%	18,6%	26,6%	22,0%	26,8%	28,1%	15,7%
Médio	49,8%	53,7%	49,4%	51,0%	48,0%	53,1%	50,0%	54,6%	54,9%	45,5%	41,4%	48,8%
Baixo	13,5%	14,7%	13,7%	13,5%	12,2%	16,0%	20,0%	12,5%	12,9%	13,1%	11,9%	15,7%
Nenhum	11,7%	13,7%	12,3%	12,5%	11,4%	9,7%	11,4%	6,3%	9,2%	13,1%	16,7%	16,9%
NS/NR	1,2%	1,1%	1,5%	1,0%	1,4%	0,6%	0,0%	0,0%	1,0%	1,4%	1,9%	3,0%
Total	100,0%	100,0%	100,0%	100,0%	100,0%	100,0%	100,0%	100,0%	100,0%	100,0%	100,0%	100,0%
Número de respondentes	1.226	95	342	104	510	175	70	271	295	213	210	166

	Sexo			Escolaridade			Renda individual bruta				
	Total	Feminino	Masculino	Até ensino fundamental	Ensino médio	Ensino superior	Sem renda	Até 2 S.M.	Mais de 2 a 5	Mais de 5 a 10	Mais de 10
Alto	23,8%	16,0%	31,3%	8,2%	20,7%	38,0%	14,8%	13,9%	28,0%	36,6%	42,4%
Médio	49,8%	54,1%	45,8%	48,3%	53,8%	46,0%	53,0%	55,9%	49,6%	43,8%	44,4%
Baixo	13,5%	16,0%	11,0%	16,0%	14,7%	10,4%	13,9%	15,2%	12,7%	11,1%	7,1%
Nenhum	11,7%	12,9%	10,5%	24,5%	10,2%	4,8%	16,5%	13,9%	8,8%	7,8%	6,1%
NS/NR	1,2%	1,0%	1,4%	3,0%	0,6%	0,7%	1,7%	1,1%	0,9%	0,7%	0,0%
Total	100,0%	100,0%	100,0%	100,0%	100,0%	100,0%	100,0%	100,0%	100,0%	100,0%	100,0%
Número de respondentes	1.226	599	627	269	537	413	115	440	339	153	99

## Qual frase melhor descreve sua opinião?

	Região						Idade (anos)					
	Total	Centro-Oeste	Nordeste	Norte	Sudeste	Sul	De 16 a 19	De 20 a 29	De 30 a 39	De 40 a 49	De 50 a 59	60 ou mais
A democracia é sempre a melhor forma de governo	78,8%	76,8%	85,4%	79,8%	77,3%	70,9%	74,3%	83,4%	79,7%	76,1%	76,2%	78,3%
Em algumas situações, um governo autoritário é melhor	18,6%	22,1%	12,3%	20,2%	19,8%	24,6%	24,3%	15,9%	18,6%	21,6%	19,0%	16,3%
NS/NR	2,6%	1,1%	2,3%	0,0%	2,9%	4,6%	1,4%	,7%	1,7%	2,3%	4,8%	5,4%
Total	100,0%	100,0%	100,0%	100,0%	100,0%	100,0%	100,0%	100,0%	100,0%	100,0%	100,0%	100,0%
Número de respondentes	1.226	95	342	104	510	175	70	271	295	213	210	166

	Sexo			Escolaridade			Renda individual bruta				
	Total	Feminino	Masculino	Até ensino fundamental	Ensino médio	Ensino superior	Sem renda	Até 2 S.M.	Mais de 2 a 5	Mais de 5 a 10	Mais de 10
A democracia é sempre a melhor forma de governo	78,8%	76,0%	81,5%	68,4%	81,2%	82,6%	73,9%	75,5%	81,4%	83,7%	81,8%
Em algumas situações, um governo autoritário é melhor	18,6%	21,2%	16,1%	24,9%	17,5%	16,0%	23,5%	20,2%	17,7%	15,0%	17,2%
NS/NR	2,6%	2,8%	2,4%	6,7%	1,3%	1,5%	2,6%	4,3%	0,9%	1,3%	1,0%
Total	100,0%	100,0%	100,0%	100,0%	100,0%	100,0%	100,0%	100,0%	100,0%	100,0%	100,0%
Número de respondentes	1.226	599	627	269	537	413	115	440	339	153	99





## Quanto você acha que o Congresso Nacional é importante para a democracia brasileira?

	Região						Idade (anos)					
	Total	Centro-Oeste	Nordeste	Norte	Sudeste	Sul	De 16 a 19	De 20 a 29	De 30 a 39	De 40 a 49	De 50 a 59	60 ou mais
Muito	73,6%	80,0%	73,4%	70,2%	74,3%	70,3%	71,4%	77,5%	76,9%	73,7%	68,6%	68,1%
Pouco	15,7%	11,6%	15,8%	13,5%	15,3%	20,6%	25,7%	14,0%	13,2%	14,1%	17,6%	18,7%
Sem importância	9,1%	7,4%	8,2%	15,4%	8,8%	8,6%	2,9%	7,7%	8,5%	8,5%	11,9%	12,0%
NS/NR	1,6%	1,1%	2,6%	1,0%	1,6%	0,6%	0,0%	0,7%	1,4%	3,8%	1,9%	1,2%
Total	100,0%	100,0%	100,0%	100,0%	100,0%	100,0%	100,0%	100,0%	100,0%	100,0%	100,0%	100,0%
Número de respondentes	1.226	95	342	104	510	175	70	271	295	213	210	166

	Sexo			Escolaridade			Renda individual bruta				
	Total	Feminino	Masculino	Até ensino fundamental	Ensino médio	Ensino superior	Sem renda	Até 2 S.M.	Mais de 2 a 5	Mais de 5 a 10	Mais de 10
Muito	73,6%	73,0%	74,2%	62,8%	75,0%	78,9%	73,9%	69,3%	77,0%	77,1%	77,8%
Pouco	15,7%	18,5%	13,1%	22,3%	16,4%	10,7%	20,0%	18,4%	13,3%	13,1%	12,1%
Sem importância	9,1%	6,7%	11,3%	11,9%	7,8%	8,7%	4,3%	10,7%	8,6%	8,5%	8,1%
NS/NR	1,6%	1,8%	1,4%	3,0%	0,7%	1,7%	1,7%	1,6%	1,2%	1,3%	2,0%
Total	100,0%	100,0%	100,0%	100,0%	100,0%	100,0%	100,0%	100,0%	100,0%	100,0%	100,0%
Número de respondentes	1.226	599	627	269	537	413	115	440	339	153	99

## A liberdade de imprensa favorece ou prejudica a democracia no Brasil?

	Região						Idade (anos)					
	Total	Centro-Oeste	Nordeste	Norte	Sudeste	Sul	De 16 a 19	De 20 a 29	De 30 a 39	De 40 a 49	De 50 a 59	60 ou mais
Favorece	86,8%	87,4%	86,8%	85,6%	86,9%	86,9%	82,9%	87,5%	88,1%	88,7%	82,9%	87,3%
Prejudica	10,4%	12,6%	9,4%	9,6%	10,8%	10,9%	17,1%	11,8%	9,8%	8,0%	11,0%	9,0%
NS/NR	2,8%	0,0%	3,8%	4,8%	2,4%	2,3%	0,0%	0,7%	2,0%	3,3%	6,2%	3,6%
Total	100,0%	100,0%	100,0%	100,0%	100,0%	100,0%	100,0%	100,0%	100,0%	100,0%	100,0%	100,0%
Número de respondentes	1.226	95	342	104	510	175	70	271	295	213	210	166

	Sexo			Escolaridade			Renda individual bruta				
	Total	Feminino	Masculino	Até ensino fundamental	Ensino médio	Ensino superior	Sem renda	Até 2 S.M.	Mais de 2 a 5	Mais de 5 a 10	Mais de 10
Favorece	86,8%	83,8%	89,6%	77,3%	87,0%	93,0%	81,7%	83,2%	89,4%	94,1%	90,9%
Prejudica	10,4%	12,5%	8,5%	16,0%	10,8%	6,3%	13,9%	14,3%	7,4%	5,9%	6,1%
NS/NR	2,8%	3,7%	1,9%	6,7%	2,2%	0,7%	4,3%	2,5%	3,2%	0,0%	3,0%
Total	100,0%	100,0%	100,0%	100,0%	100,0%	100,0%	100,0%	100,0%	100,0%	100,0%	100,0%
Número de respondentes	1.226	599	627	269	537	413	115	440	339	153	99



## Muitos partidos políticos favorecem ou prejudicam a democracia no Brasil?

	Região						Idade (anos)					
	Total	Centro-Oeste	Nordeste	Norte	Sudeste	Sul	De 16 a 19	De 20 a 29	De 30 a 39	De 40 a 49	De 50 a 59	60 ou mais
Favorece	23,2%	24,2%	23,7%	20,2%	24,1%	20,6%	27,1%	30,3%	26,1%	21,1%	18,6%	13,3%
Prejudica	74,5%	73,7%	73,7%	78,8%	73,5%	76,6%	72,9%	67,5%	73,9%	75,6%	76,7%	83,7%
NS/NR	2,4%	2,1%	2,6%	1,0%	2,4%	2,9%	0,0%	2,2%	0,0%	3,3%	4,8%	3,0%
Total	100,0%	100,0%	100,0%	100,0%	100,0%	100,0%	100,0%	100,0%	100,0%	100,0%	100,0%	100,0%
Número de respondentes	1.226	95	342	104	510	175	70	271	295	213	210	166

	Sexo			Escolaridade			Renda individual bruta				
	Total	Feminino	Masculino	Até ensino fundamental	Ensino médio	Ensino superior	Sem renda	Até 2 S.M.	Mais de 2 a 5	Mais de 5 a 10	Mais de 10
Favorece	23,2%	23,7%	22,6%	17,8%	20,3%	30,8%	21,7%	19,8%	23,3%	26,1%	29,3%
Prejudica	74,5%	73,5%	75,4%	77,7%	78,0%	67,8%	74,8%	77,3%	75,8%	73,9%	68,7%
NS/NR	2,4%	2,8%	1,9%	4,5%	1,7%	1,5%	3,5%	3,0%	0,9%	0,0%	2,0%
Total	100,0%	100,0%	100,0%	100,0%	100,0%	100,0%	100,0%	100,0%	100,0%	100,0%	100,0%
Número de respondentes	1.226	599	627	269	537	413	115	440	339	153	99



## O voto obrigatório favorece ou prejudica a democracia no Brasil?

	Região						Idade (anos)					
	Total	Centro-Oeste	Nordeste	Norte	Sudeste	Sul	De 16 a 19	De 20 a 29	De 30 a 39	De 40 a 49	De 50 a 59	60 ou mais
Favorece	39,4%	46,3%	38,3%	44,2%	36,7%	42,9%	58,6%	48,3%	40,7%	32,4%	28,1%	38,0%
Prejudica	59,0%	53,7%	59,4%	53,8%	62,0%	55,4%	41,4%	51,3%	58,0%	66,7%	70,5%	56,0%
NS/NR	1,6%	0,0%	2,3%	1,9%	1,4%	1,7%	0,0%	0,4%	1,4%	0,9%	1,4%	6,0%
Total	100,0%	100,0%	100,0%	100,0%	100,0%	100,0%	100,0%	100,0%	100,0%	100,0%	100,0%	100,0%
Número de respondentes	1.226	95	342	104	510	175	70	271	295	213	210	166

	Sexo			Escolaridade			Renda individual bruta				
	Total	Feminino	Masculino	Até ensino fundamental	Ensino médio	Ensino superior	Sem renda	Até 2 S.M.	Mais de 2 a 5	Mais de 5 a 10	Mais de 10
Favorece	39,4%	44,6%	34,4%	47,6%	43,4%	28,6%	38,3%	51,6%	34,8%	29,4%	22,2%
Prejudica	59,0%	53,3%	64,4%	49,8%	55,3%	70,2%	60,0%	46,4%	64,0%	69,9%	76,8%
NS/NR	1,6%	2,2%	1,1%	2,6%	1,3%	1,2%	1,7%	2,0%	1,2%	0,7%	1,0%
Total	100,0%	100,0%	100,0%	100,0%	100,0%	100,0%	100,0%	100,0%	100,0%	100,0%	100,0%
Número de respondentes	1.226	599	627	269	537	413	115	440	339	153	99

## O Senado possui o papel de elaborar leis que ajudem o país. Em sua opinião, o Senado:

	Região						Idade (anos)					
	Total	Centro-Oeste	Nordeste	Norte	Sudeste	Sul	De 16 a 19	De 20 a 29	De 30 a 39	De 40 a 49	De 50 a 59	60 ou mais
Cumpra bem esse papel	6,4%	11,6%	6,1%	3,8%	5,3%	9,1%	12,9%	4,4%	4,7%	5,2%	8,6%	9,0%
Cumpra mais ou menos	45,8%	48,4%	50,6%	39,4%	42,5%	48,6%	50,0%	45,4%	43,7%	44,1%	44,8%	52,4%
Cumpra mal esse papel	46,8%	38,9%	42,7%	56,7%	51,0%	41,1%	37,1%	49,4%	50,5%	49,8%	45,7%	37,3%
NS/NR	0,9%	1,1%	0,6%	0,0%	1,2%	1,1%	0,0%	0,7%	1,0%	0,9%	1,0%	1,2%
Total	100,0%	100,0%	100,0%	100,0%	100,0%	100,0%	100,0%	100,0%	100,0%	100,0%	100,0%	100,0%
Número de respondentes	1.226	95	342	104	510	175	70	271	295	213	210	166

	Sexo			Escolaridade			Renda individual bruta				
	Total	Feminino	Masculino	Até ensino fundamental	Ensino médio	Ensino superior	Sem renda	Até 2 S.M.	Mais de 2 a 5	Mais de 5 a 10	Mais de 10
Cumpra bem esse papel	6,4%	7,0%	5,9%	12,6%	6,0%	2,9%	9,6%	9,5%	5,3%	1,3%	4,0%
Cumpra mais ou menos	45,8%	51,9%	40,0%	50,2%	49,3%	39,0%	43,5%	54,1%	41,0%	42,5%	33,3%
Cumpra mal esse papel	46,8%	39,9%	53,4%	35,7%	44,1%	57,1%	46,1%	35,7%	53,1%	54,9%	62,6%
NS/NR	0,9%	1,2%	0,6%	1,5%	0,6%	1,0%	0,9%	0,7%	0,6%	1,3%	0,0%
Total	100,0%	100,0%	100,0%	100,0%	100,0%	100,0%	100,0%	100,0%	100,0%	100,0%	100,0%
Número de respondentes	1.226	599	627	269	537	413	115	440	339	153	99



## O Senado também possui o papel de fiscalizar as ações do governo federal. Em sua opinião, o Senado:

	Região						Idade (anos)					
	Total	Centro-Oeste	Nordeste	Norte	Sudeste	Sul	De 16 a 19	De 20 a 29	De 30 a 39	De 40 a 49	De 50 a 59	60 ou mais
Cumpra bem esse papel	8,6%	14,7%	7,9%	3,8%	8,2%	10,9%	17,1%	6,6%	7,5%	7,0%	8,1%	13,3%
Cumpra mais ou menos	44,5%	49,5%	45,6%	45,2%	42,9%	43,4%	48,6%	43,9%	43,7%	46,9%	41,0%	46,4%
Cumpra mal esse papel	46,1%	34,7%	45,9%	51,0%	47,5%	45,7%	34,3%	48,7%	48,1%	45,1%	49,5%	39,8%
NS/NR	0,8%	1,1%	0,6%	0,0%	1,4%	0,0%	0,0%	0,7%	0,7%	0,9%	1,4%	0,6%
Total	100,0%	100,0%	100,0%	100,0%	100,0%	100,0%	100,0%	100,0%	100,0%	100,0%	100,0%	100,0%
Número de respondentes	1.226	95	342	104	510	175	70	271	295	213	210	166

	Sexo			Escolaridade			Renda individual bruta				
	Total	Feminino	Masculino	Até ensino fundamental	Ensino médio	Ensino superior	Sem renda	Até 2 S.M.	Mais de 2 a 5	Mais de 5 a 10	Mais de 10
Cumpra bem esse papel	8,6%	10,0%	7,3%	16,0%	7,1%	5,8%	7,8%	11,1%	7,7%	6,5%	7,1%
Cumpra mais ou menos	44,5%	48,9%	40,2%	48,3%	50,8%	33,7%	53,9%	49,1%	45,7%	35,9%	29,3%
Cumpra mal esse papel	46,1%	39,9%	52,0%	35,3%	41,2%	59,8%	36,5%	38,9%	46,3%	56,9%	63,6%
NS/NR	0,8%	1,2%	0,5%	0,4%	0,9%	0,7%	1,7%	0,9%	0,3%	0,7%	0,0%
Total	100,0%	100,0%	100,0%	100,0%	100,0%	100,0%	100,0%	100,0%	100,0%	100,0%	100,0%
Número de respondentes	1.226	599	627	269	537	413	115	440	339	153	99



## Qual sua opinião sobre a atuação do Senado Federal?

	Região						Idade (anos)					
	Total	Centro-Oeste	Nordeste	Norte	Sudeste	Sul	De 16 a 19	De 20 a 29	De 30 a 39	De 40 a 49	De 50 a 59	60 ou mais
Ótima	3,6%	7,4%	3,5%	1,0%	3,9%	2,3%	10,0%	1,5%	2,0%	1,9%	4,3%	8,4%
Boa	13,1%	20,0%	13,7%	9,6%	12,2%	12,6%	18,6%	12,5%	11,2%	14,1%	14,3%	12,0%
Regular	46,9%	46,3%	49,4%	51,9%	43,3%	49,7%	48,6%	45,8%	46,4%	45,5%	47,6%	50,0%
Ruim	18,5%	14,7%	17,3%	15,4%	21,2%	17,1%	15,7%	23,6%	20,3%	15,5%	15,2%	16,3%
Péssima	17,7%	11,6%	15,5%	22,1%	19,2%	18,3%	7,1%	16,2%	20,0%	23,0%	18,6%	12,0%
NS/NR	0,2%	0,0%	0,6%	0,0%	0,2%	0,0%	0,0%	0,4%	0,0%	0,0%	0,0%	1,2%
Total	100,0%	100,0%	100,0%	100,0%	100,0%	100,0%	100,0%	100,0%	100,0%	100,0%	100,0%	100,0%
Número de respondentes	1.226	95	342	104	510	175	70	271	295	213	210	166

	Sexo			Escolaridade			Renda individual bruta				
	Total	Feminino	Masculino	Até ensino fundamental	Ensino médio	Ensino superior	Sem renda	Até 2 S.M.	Mais de 2 a 5	Mais de 5 a 10	Mais de 10
Ótima	3,6%	4,0%	3,2%	11,2%	1,7%	1,0%	5,2%	5,7%	2,1%	1,3%	0,0%
Boa	13,1%	15,5%	10,7%	16,4%	14,2%	9,7%	14,8%	15,2%	13,0%	9,2%	9,1%
Regular	46,9%	49,2%	44,7%	49,8%	51,0%	39,5%	48,7%	51,6%	47,2%	43,8%	33,3%
Ruim	18,5%	15,5%	21,4%	12,3%	16,8%	25,2%	19,1%	14,3%	18,6%	25,5%	26,3%
Péssima	17,7%	15,2%	20,1%	9,7%	16,2%	24,7%	10,4%	13,0%	19,2%	20,3%	31,3%
NS/NR	0,2%	0,5%	0,0%	0,7%	0,2%	0,0%	1,7%	0,2%	0,0%	0,0%	0,0%
Total	100,0%	100,0%	100,0%	100,0%	100,0%	100,0%	100,0%	100,0%	100,0%	100,0%	100,0%
Número de respondentes	1.226	599	627	269	537	413	115	440	339	153	99



## Você se sente representado pelos senadores do seu estado?

	Região						Idade (anos)					
	Total	Centro-Oeste	Nordeste	Norte	Sudeste	Sul	De 16 a 19	De 20 a 29	De 30 a 39	De 40 a 49	De 50 a 59	60 ou mais
Sim	11,0%	16,8%	9,9%	11,5%	9,4%	14,3%	15,7%	8,9%	8,5%	9,9%	11,0%	18,7%
Em parte	33,7%	36,8%	30,7%	33,7%	33,5%	38,3%	40,0%	36,9%	37,6%	29,6%	31,4%	27,1%
Não	53,8%	44,2%	57,6%	54,8%	56,1%	44,6%	44,3%	53,9%	53,6%	59,6%	54,3%	50,0%
NS/NR	1,5%	2,1%	1,8%	0,0%	1,0%	2,9%	0,0%	0,4%	0,3%	0,9%	3,3%	4,2%
Total	100,0%	100,0%	100,0%	100,0%	100,0%	100,0%	100,0%	100,0%	100,0%	100,0%	100,0%	100,0%
Número de respondentes	1.226	95	342	104	510	175	70	271	295	213	210	166

	Sexo			Escolaridade			Renda individual bruta				
	Total	Feminino	Masculino	Até ensino fundamental	Ensino médio	Ensino superior	Sem renda	Até 2 S.M.	Mais de 2 a 5	Mais de 5 a 10	Mais de 10
Sim	11,0%	11,0%	11,0%	16,0%	10,2%	8,2%	8,7%	14,5%	10,0%	9,2%	7,1%
Em parte	33,7%	33,6%	33,8%	23,4%	37,2%	36,1%	38,3%	31,1%	36,6%	37,9%	29,3%
Não	53,8%	53,6%	54,1%	56,5%	51,6%	55,4%	51,3%	52,0%	53,1%	52,9%	63,6%
NS/NR	1,5%	1,8%	1,1%	4,1%	0,9%	0,2%	1,7%	2,3%	0,3%	0,0%	0,0%
Total	100,0%	100,0%	100,0%	100,0%	100,0%	100,0%	100,0%	100,0%	100,0%	100,0%	100,0%
Número de respondentes	1.226	599	627	269	537	413	115	440	339	153	99





## Em sua opinião, conseguir informações sobre o trabalho dos senadores é:

	Região						Idade (anos)					
	Total	Centro-Oeste	Nordeste	Norte	Sudeste	Sul	De 16 a 19	De 20 a 29	De 30 a 39	De 40 a 49	De 50 a 59	60 ou mais
Fácil	24,8%	24,2%	27,8%	29,8%	21,0%	27,4%	20,0%	31,4%	25,1%	24,9%	20,0%	21,7%
Difícil	70,8%	71,6%	67,8%	69,2%	74,1%	67,4%	75,7%	63,5%	72,2%	70,4%	75,7%	72,3%
NS/NR	4,4%	4,2%	4,4%	1,0%	4,9%	5,1%	4,3%	5,2%	2,7%	4,7%	4,3%	6,0%
Total	100,0%	100,0%	100,0%	100,0%	100,0%	100,0%	100,0%	100,0%	100,0%	100,0%	100,0%	100,0%
Número de respondentes	1.226	95	342	104	510	175	70	271	295	213	210	166

	Sexo			Escolaridade			Renda individual bruta				
	Total	Feminino	Masculino	Até ensino fundamental	Ensino médio	Ensino superior	Sem renda	Até 2 S.M.	Mais de 2 a 5	Mais de 5 a 10	Mais de 10
Fácil	24,8%	22,7%	26,8%	16,0%	23,5%	32,4%	21,7%	20,9%	26,5%	31,4%	31,3%
Difícil	70,8%	73,1%	68,6%	80,7%	72,6%	62,2%	72,2%	75,7%	69,9%	67,3%	60,6%
NS/NR	4,4%	4,2%	4,6%	3,3%	3,9%	5,3%	6,1%	3,4%	3,5%	1,3%	8,1%
Total	100,0%	100,0%	100,0%	100,0%	100,0%	100,0%	100,0%	100,0%	100,0%	100,0%	100,0%
Número de respondentes	1.226	599	627	269	537	413	115	440	339	153	99



## Perfil dos Participantes



## Unidade da Federação

	Número de Respondentes	Percentual
Acre	5	0,4%
Alagoas	20	1,6%
Amazonas	23	1,9%
Amapá	5	0,4%
Bahia	90	7,3%
Ceará	57	4,6%
Distrito Federal	18	1,5%
Espírito Santo	23	1,9%
Goiás	39	3,2%
Maranhão	42	3,4%
Mato Grosso	22	1,8%
Mato Grosso do Sul	16	1,3%
Minas Gerais	123	10,0%
Pará	49	4,0%
Paraíba	24	2,0%
Paraná	66	5,4%
Pernambuco	55	4,5%
Piauí	20	1,6%
Rio de Janeiro	103	8,4%
Rio Grande do Norte	20	1,6%
Rio Grande do Sul	68	5,5%
Rondônia	10	0,8%
Roraima	3	0,2%
Santa Catarina	41	3,3%
São Paulo	261	21,3%
Sergipe	14	1,1%
Tocantins	9	0,7%
Total	1.226	100,0%



## Região

	Número de Respondentes	Percentual
Centro-Oeste	95	7,7%
Nordeste	342	27,9%
Norte	104	8,5%
Sudeste	510	41,6%
Sul	175	14,3%
Total	1.226	100,0%

## Sexo

	Número de Respondentes	Percentual
Feminino	599	48,9%
Masculino	627	51,1%
Total	1.226	100,0%



## Idade (anos)

	Número de Respondentes	Percentual
De 16 a 19	70	5,7%
De 20 a 29	271	22,1%
De 30 a 39	295	24,1%
De 40 a 49	213	17,4%
De 50 a 59	210	17,1%
60 ou mais	166	13,5%
NS/NR	1	0,1%
Total	1.226	100,0%

## Escolaridade

	Número de Respondentes	Percentual
Até ensino fundamental	269	21,9%
Ensino médio	537	43,8%
Ensino superior	413	33,7%
NS/NR	7	0,6%
Total	1.226	100,0%

## Renda individual bruta

	Número de Respondentes	Percentual
Sem renda	115	9,4%
Até 2 S.M.	440	35,9%
Mais de 2 a 5 S.M.	339	27,7%
Mais de 5 a 10 S.M.	153	12,5%
Mais de 10 S.M.	99	8,1%
NS/NR	80	6,5%
Total	1.226	100,0%



## Realização

### Secretaria de Transparência

Carlos Fernando Mathias de Souza – Diretor  
Elga Mara Teixeira Lopes – Assessora  
Liu de Oliveira Lopes Pereira – Diretora Adjunta  
Thiago Cortez Costa – Coordenador de Controle Social

### Coordenação de Pesquisa e Opinião

Gilvan Sérgio de Andrade

### Serviço de Pesquisa de Opinião DataSenado

Marcos Ruben de Oliveira

### Coleta de Dados

Equipe Alô Senado

### Equipe Técnica

Aline de Queiroz Sousa  
Florian Augusto de Abreu C. Madruga  
Karla de Castro Arantes Duarte  
Pedro Rocha  
Tânia de Souza Trindade

### Estatístico

Marcos Ruben de Oliveira

### Estagiários

André Luiz Urcino Silva Valente  
Jéssica Franco Cançado Richard  
Rafael Lewkowicz