



SENADO FEDERAL

# PREVINA O CÂNCER DO COLO DO ÚTERO



SENADOR CLÉSIO ANDRADE



**Previna o câncer do colo do útero**



## APRESENTAÇÃO

O câncer do colo do útero continua matando muitas mulheres. Especialmente no Brasil, a doença é o segundo tipo que mais mata, ficando atrás somente do câncer de mama. Porém, se detectado em sua fase inicial, é um tipo de câncer que as possibilidades de cura são praticamente totais.

Assim, a melhor proteção para as mulheres contra o mal são os exames periódicos, disponíveis inclusive nas redes do SUS. A visita frequente ao médico ginecologista não evita o surgimento do câncer. Porém, se for identificada dentro de um período razoavelmente curto, a doença provavelmente estará no início e, portanto, com chances enormes de cura e com muito menos trauma.

Conheça nesta cartilha um pouco sobre o câncer do colo do útero, informe-se e mantenha comportamentos que ajudem a prevenir a doença. Hábitos saudáveis podem impedir um mal que pode matar ou, no mínimo, causar muito sofrimento.

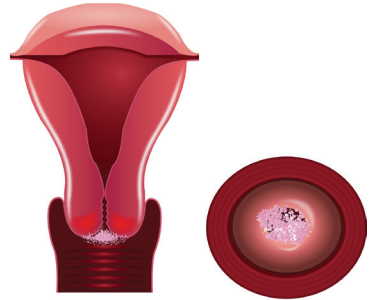
**Clésio Andrade**  
Senador



## 1. UMA DOENÇA SILENCIOSA

Nesta cartilha vamos falar sobre um assunto que interessa a todos os brasileiros, homens e mulheres: o câncer do colo do útero, também conhecido como câncer cervical.

E por que ele interessa a todos nós? Por várias razões:



- ➔ Ele é o segundo câncer que mais mata mulheres, ficando atrás somente do câncer de mama;
- ➔ Os homens podem ter responsabilidade no aparecimento do câncer do colo do útero em suas parceiras; mas são fundamentais na hora do tratamento;
- ➔ Na maioria das vezes, a doença atinge mulheres em plena idade produtiva, que desempenham papel importante nas famílias e na própria vida profissional;

E você sabe o que é mais difícil no diagnóstico do câncer do colo do útero? É que ele se desenvolve sem ser percebido. Não apresenta sintomas no começo e, muitas vezes, só é descoberto quando já está em estágio muito avançado.

## 2. O QUE É O CÂNCER DO COLO DO ÚTERO?

O câncer do colo do útero surge na parte inferior do útero feminino, que fica no fundo da vagina. Na maioria dos casos, ele surge de uma infecção silenciosa causada por um dos tipos cancerígenos do HPV. Em inglês, essa é a sigla do **Vírus do Papiloma Humano**.

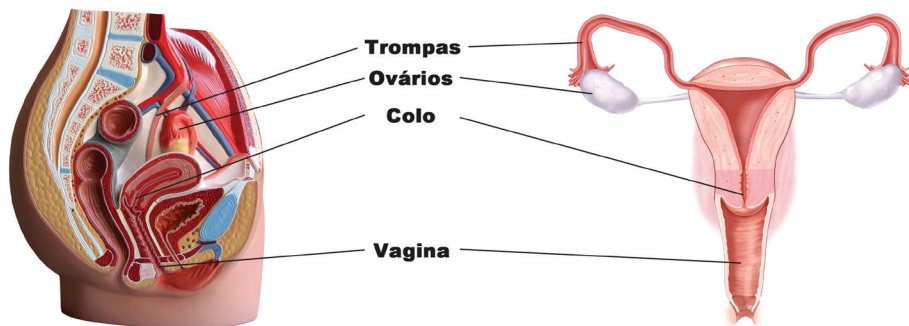


*Entendeu agora por que os homens têm tanta responsabilidade no problema? Porque o grande meio de transmissão do HPV é o contato sexual!*

## Um pouco mais sobre o colo do útero

O colo é a parte inferior do útero. Ele liga o útero à vagina e é importantíssimo para a reprodução humana. Durante a relação sexual, o colo produz muco, aquela substância que ajuda o esperma a se mover da vagina para o útero.

Durante a menstruação, o sangue flui do útero por meio do colo até a vagina, de onde sai do corpo. Quando a mulher está grávida, o colo fica completamente fechado. No parto, o colo se abre e o bebê passa por meio dele até a vagina.



## O Vírus do Papiloma Humano

O HPV (Vírus do Papiloma Humano) é extremamente comum, com mais de 80 subtipos (cepas). Como vimos antes, alguns deles são transmitidos por contato sexual com o parceiro portador desse vírus.

Não existe tratamento para esse tipo de vírus e, muitas vezes, ele desaparece sozinho. Mas ele está presente em 90% dos cânceres do colo do

útero. Por esse motivo, as mulheres portadoras do HPV devem fazer exames mais frequentes. Essa é a única forma de detectar alterações que possam indicar lesões malignas ou pré-malignas. E toda mulher com vida sexual ativa deve passar por consulta médica e exames preventivos, pelo menos uma vez por ano.



*Quando as lesões são detectadas cedo, as chances de cura aumentam em 100%!*



### 3. QUAIS OS SINTOMAS DO CÂNCER DO COLO DO ÚTERO?

O câncer do colo do útero é uma doença que se desenvolve devagar. E em sua fase inicial não apresenta sintomas. Porém, quando atinge uma etapa mais adiantada, os principais sintomas são:

- ➔ Sangramento vaginal, principalmente após a relação sexual;
- ➔ Secreção vaginal anormal;
- ➔ Dores abdominais;
- ➔ Em casos mais avançados, problemas urinários e intestinais.

#### **Fatores de Risco para o Câncer do Colo do Útero**

Alguns fatores estão diretamente ligados ao aparecimento do câncer do colo do útero. São eles:

- *Muitos parceiros sexuais, sem utilização de preservativos;*
- *Infecção por HPV;*
- *Início precoce da vida sexual;*
- *Falta de informações sobre o problema;*
- *Gravidez precoce;*
- *Hábito de fumar, os vírus se valem da baixa imunidade para se manifestar, e o cigarro é uma das causas de baixa imunidade;*
- *Uso de pílulas anticoncepcionais por longos períodos;*
- *Falta de acompanhamento ginecológico periódico;*
- *Múltiplos partos;*
- *Infecção por HIV (o vírus da Aids).*
- *Sistema imunológico enfraquecido (desnutrição, HIV, tabagismo e alcoolismo);*



*O uso do preservativo é a melhor maneira de prevenir o contágio pelo HPV nas relações sexuais!*

#### 4. COMO É FEITO O DIAGNÓSTICO DO CÂNCER DO COLO DO ÚTERO?

O primeiro exame é clínico, ou seja, feito no consultório médico. A partir daí, o ginecologista colhe material para o exame chamado Papanicolau. Esse exame é a principal ferramenta para o médico descobrir a lesão inicial e fazer o diagnóstico precoce do câncer.

Também no consultório médico é feita a **colposcopia**, exame que permite visualizar o colo do útero com lente de aumento. Ele é importante para o ginecologista avaliar lesões suspeitas e, se for o caso, fazer uma biópsia dirigida, fundamental para o diagnóstico de câncer.

Você sabia que o Brasil foi um dos primeiros países a utilizar a **colposcopia** associada ao **Papanicolau** para a detecção precoce do câncer do colo do útero? Por outro lado, nosso país ainda tem uma das mais altas taxas de mortalidade por esse tipo de câncer. Isso mostra uma grande distância entre os avanços técnicos conseguidos e a oportunidade de acesso a esses recursos pela maioria da população. Poucas mulheres fazem os exames necessários para a prevenção do câncer do colo do útero. Esse é um dos grandes desafios do nosso sistema de saúde pública: tornar os exames acessíveis a todas as brasileiras!

##### ***A PALAVRA É...***

***Biópsia:** É a coleta (retirada) de uma pequena porção do colo do útero para análise de laboratório.*

##### **Os tipos de câncer do colo do útero podem ser:**

- ➔ Epidermoide, o mais comum e fácil de identificar no exame ginecológico de rotina;
- ➔ Adenocarcinoma, que é bem menos frequente.



*Quando o diagnóstico de câncer do colo do útero é confirmado, é preciso fazer outros exames que ajudam a avaliar se a doença está limitada ou não ao colo do útero.*

### Colo uterino normal Células cervicais normais



**Displasia cervical**

**Células cervicais cancerosas  
Displasia cervical ou pré-cancerosas**

## 5. QUAL É O TRATAMENTO?

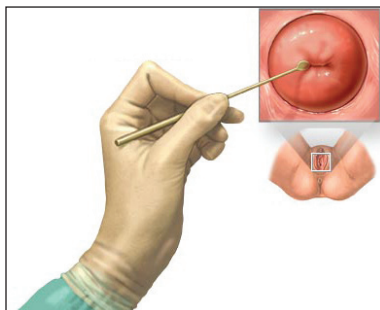
O tratamento do câncer do colo do útero pode combinar cirurgia, radioterapia e quimioterapia. A indicação vai depender das condições clínicas da paciente e da extensão do tumor. Na maioria dos casos, o tratamento é cirúrgico, com a retirada do útero e da parte interior da vagina.

Quando a paciente é jovem, se a doença não estiver muito avançada, tenta-se preservar os ovários. Se a doença está bem no início, a opção mais provável é a cirurgia de remoção do tumor. E dependendo do estágio em que se encontre o câncer, pode ser necessário fazer radioterapia e/ou quimioterapia.

## 6. PREVENÇÃO, UM CUIDADO FUNDAMENTAL.

A primeira forma de prevenção contra o câncer do colo do útero é o uso de preservativos durante a relação sexual. Lembre-se de que o sexo seguro impede o contágio pelo HPV, vírus muito ligado ao diagnóstico do câncer.

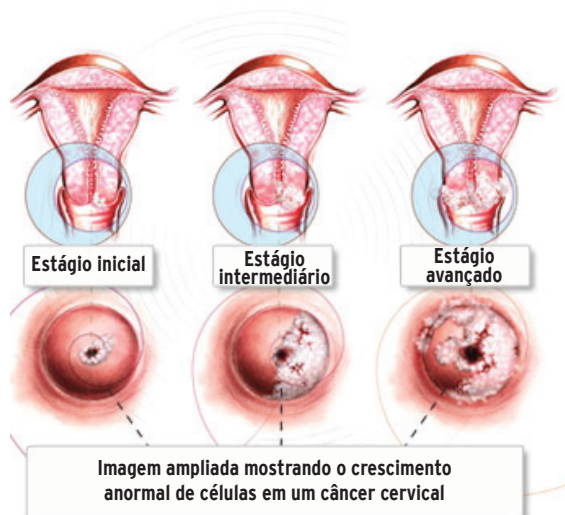
A segunda forma de prevenir o câncer do colo do útero é a visita regular ao ginecologista para a realização do exame preventivo (Papanicolau).



*Não custa lembrar: quando diagnosticado no começo, as chances de cura do câncer do colo do útero são de 100%.*

### Um pouco mais sobre o Papanicolau

O Papanicolau é um teste que examina as células do colo do útero para saber se existem células cancerosas ou anormais. O exame também ajuda a identificar outros problemas, como infecção ou inflamação.



**O Papanicolau é simples, indolor e rápido.  
Mas antes de fazer o exame...**

- ➔ A mulher não deve ter relações sexuais (mesmo com camisinha) nos dois dias anteriores ao exame;
- ➔ Deve evitar também o uso de duchas, medicamentos vaginais e anticoncepcionais locais;
- ➔ Também é importante não estar menstruada.

**Quem deve fazer o exame Papanicolau?**

Toda mulher deve fazer o exame a partir da primeira relação sexual ou após os 18 anos. O Papanicolau deve ser feito anualmente. Mulheres grávidas também podem fazer o exame.

**E depois do exame, o que fazer?**

Fazer o exame é importante; respeitar os prazos e voltar para buscar os resultados é mais importante ainda. E depois de ter o exame em mãos, é hora de levá-lo ao médico para uma leitura segura e esclarecedora.



## ***PARA ENCERRAR...***

Está na hora de encarar de frente o problema do câncer do colo de útero. Não podemos mais conviver com as estatísticas de perdas de mulheres jovens, em plena vida produtiva, mães e filhas que trabalham, produzem, constituem família, constroem um futuro ameaçado por uma doença tão simples de se diagnosticar. Desde que isso seja feito bem cedo.

A luta contra o câncer do colo do útero começa em você, mulher. Faça a sua parte, consulte seu ginecologista regularmente e faça os exames preventivos. E não se esqueça de que somente seu médico poderá ler seu exame de forma correta.

Um lembrete final: muitas vezes é preciso que o seu parceiro também receba tratamento, como em casos de DSTs (Doenças Sexualmente Transmissíveis). Nesses casos, é bom que ele vá ao serviço de saúde receber as orientações diretamente dos profissionais que ali trabalham. Lembra-se de que falamos que esse era um problema de todos os brasileiros? Essa é a melhor forma dos homens demonstrarem que estão comprometidos com ele.

Cuide-se!





## SENADOR CLÉSIO ANDRADE

Presidente da Confederação Nacional do Transporte - CNT, entidade de representação máxima do setor transportador no Brasil, presidente do Conselho Nacional do SEST - Serviço Social do Transporte e do SENAT - Serviço Nacional de Aprendizagem do Transporte.

### CONTATOS

---

BRASÍLIA - DF  
Senado Federal - Anexo II  
Ala Senador Filinto Müller - Gabinete 2,  
CEP: 70165-900, Brasília - DF  
Fone: (61) 3303-4630 e 3303-4621  
Fax: (61) 3303-2746

BELO HORIZONTE - MG  
Rua Rebelo Horta, 104, Bairro São José,  
CEP: 31275-190, Belo Horizonte - MG  
Fone: (31) 3491-1765

[clesio.andrade@senador.gov.br](mailto:clesio.andrade@senador.gov.br)  
[www.clesioandrade.com.br](http://www.clesioandrade.com.br)