



SENADO FEDERAL



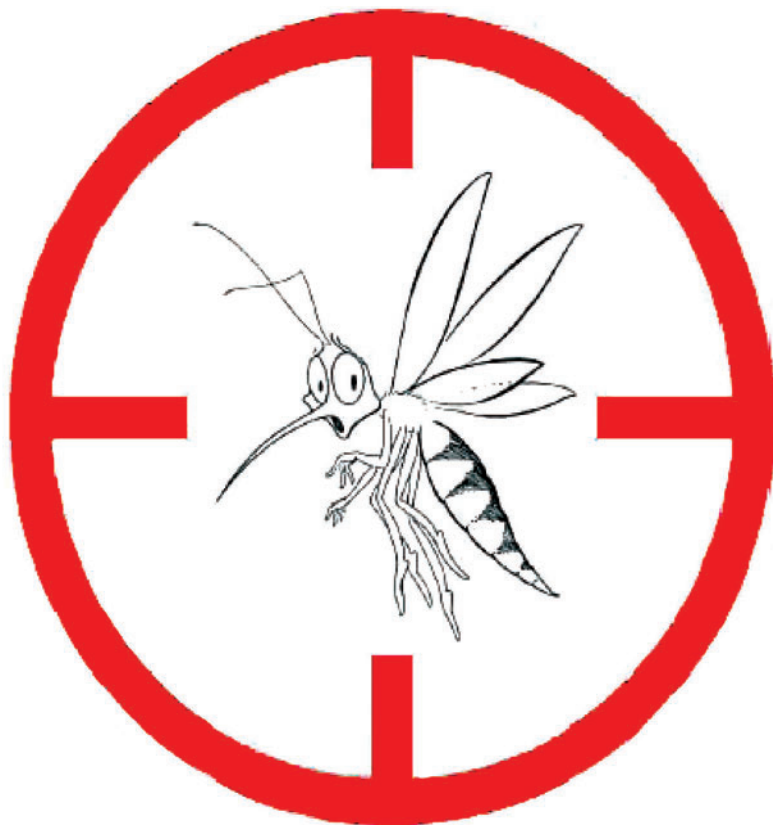
Ciro com você, Por um Piauí sem dengue

Aprenda a combater a dengue

Senador Ciro Nogueira



SENADO FEDERAL



**Ciro com você,
Por um Piauí sem Dengue**

Aprenda a combater a dengue

Senador Ciro Nogueira

2011

Amigo e amiga,

A dengue é uma doença grave e tem atingido muitas pessoas no Brasil, principalmente no Piauí. Mas, conhecendo esta cartilha, você saberá os cuidados para evitá-la, pois ela explica a transmissão, o tratamento, traz informações sobre campanhas, jogos educativos e muito mais.

Vamos nos unir contra esse mal!

Eu e você no combate à dengue!

Cordial abraço,

Senador Ciro Nogueira

SUMÁRIO

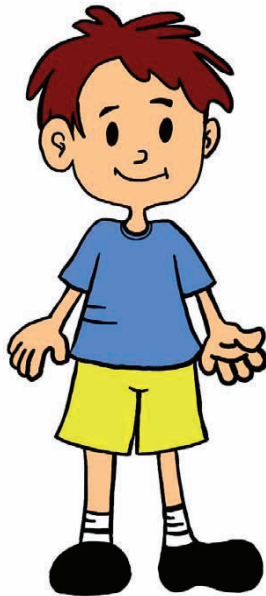
- O que é dengue?..... 7
- Como é o mosquito da dengue? 8
- Modos de transmissão 9
- Sintomas - Tipos e subtipos de dengue 11
- Ciclo da dengue 12
- Tratamento 13
- Diagnóstico 14
- Como combater a dengue na sua casa, bairro e escola 15
- Como evitar as picadas do mosquito 20
- Colabore com os agentes de saúde 21
- A dengue no Piauí 22
- O NIM 24
- Passatempo 25
- Respostas do passatempo 29
- Saiba mais 30

O QUE É DENGUE?

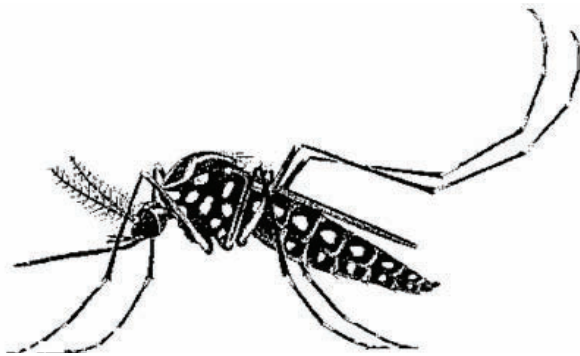
Dengue é uma doença febril aguda causada por um vírus e transmitida pela picada do mosquito *Aedes Aegypti*.

Costuma aparecer no início da temporada de chuvas e no verão porque, nesse período, as altas temperaturas favorecem o aumento da quantidade de mosquitos.

Contudo, a reprodução do mosquito não para. É preciso ficar alerta com a dengue em todas as épocas do ano.



COMO É O MOSQUITO DA DENGUE?



(Imagem via: misodor.com)

O *Aedes Aegypti* tem menos de um centímetro; é preto com listras brancas e suas asas são transparentes.



(Tamanho real do mosquito)

Depois de adulto, o mosquito vive, em média, 30 a 35 dias.

MODOS DE TRANSMISSÃO

O mosquito transmissor é mais frequente nas cidades, em casa ou perto dela, e em locais com sombra e água parada.

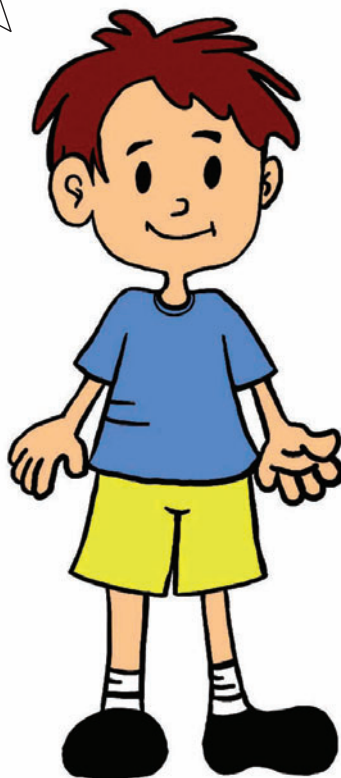
A dengue é transmitida pela picada da fêmea do mosquito *Aedes Aegypti* infectado com o vírus da doença. Ela pode voar até três quilômetros em busca de locais para depositar seus ovos, os quais podem sobreviver até 450 dias, mesmo que o local esteja seco.

Quem contamina o homem é a fêmea do mosquito, que costuma picar, no começo da manhã ou no final da tarde, nas regiões dos pés, tornozelos e pernas. Sua picada não dói e nem coça.

Nos seres humanos, o vírus permanece entre três a 15 dias. Após esse período, os sintomas podem ser percebidos.

Não há transmissão por meio do contato direto de um doente com uma pessoa sadia.

Se você estiver com dengue, use o repelente ou mosquiteiro para evitar a transmissão da doença para o mosquito.



SINTOMAS

Os sintomas surgem de repente, geralmente três a cinco dias depois da picada do mosquito *Aedes Aegypti*, mas há pessoas contaminadas que não apresentam sintoma algum.

Os sintomas são:

- **Dengue clássica:** Febre alta, dor de cabeça, dor atrás dos olhos, perda do paladar e do apetite, manchas vermelhas na pele, náuseas, vômitos, tonturas, cansaço, moleza e dores no corpo, nos ossos e nas articulações.
- **Dengue hemorrágica:** Além dos sintomas da dengue comum, há outros que agravam o quadro: dores abdominais fortes, vômitos, pele pálida e úmida, sede, sonolência, agitação, confusão mental, dificuldade para respirar, perda de consciência e manchas vermelhas ou roxas na pele.

Pode haver hemorragias pelo nariz, boca e gengivas, mas nem sempre ocorre sangramento.

Alguns sinais da dengue hemorrágica só podem ser detectados em exames laboratoriais.

CICLO DA DENGUE



- Água parada e limpa são ambientes ideais para a fêmea do mosquito da dengue (*Aedes Aegypti*) depositar seus ovos.
- Após atingir a fase adulta, o mosquito da dengue tem cerca de 45 dias de vida.
- Ao picar uma pessoa infectada, o mosquito contrai o vírus e, em seu ciclo de vida, pode contaminar até 300 pessoas.

TRATAMENTO

Aos primeiros sintomas, a pessoa deve procurar atendimento médico.

O tratamento serve apenas para eliminar os sintomas e consiste em reposição dos líquidos perdidos durante todo o período da doença (consumir soro caseiro, água, sucos naturais ou chá), repouso e alívio da febre com Dipirona ou Paracetamol.

ATENÇÃO!

Não use medicamentos à base de acetilsalicílico (AAS, Aspirina, Melhoral, Doril, Sonrisal, Alka-Seltzer, Engov, Cibalena, Doloxene e Buferin), pois aumentam o risco de sangramento.

LEMBRE-SE:

- O tratamento só deve ser iniciado após consulta médica.
- A fase mais perigosa da doença ocorre de três a cinco dias depois do contágio.
- Os sintomas da dengue podem permanecer por 10 dias.

DIAGNÓSTICO

O diagnóstico da dengue é realizado com base na história clínica do doente, em exames de sangue e exames específicos.

É importante fazer todos os testes, inclusive a sorologia, que mostra a presença de anticorpos contra o vírus da dengue.

Inicialmente, é feito um diagnóstico clínico para afastar a possibilidade de outras doenças.

Outros testes só deverão ser feitos sob recomendação médica.

CUIDADO!

A dengue hemorrágica deve ser diagnosticada rapidamente, pois se a doença não for tratada com rapidez, pode levar à morte.

COMO COMBATER A DENGUE EM SUA CASA, BAIRRO E ESCOLA

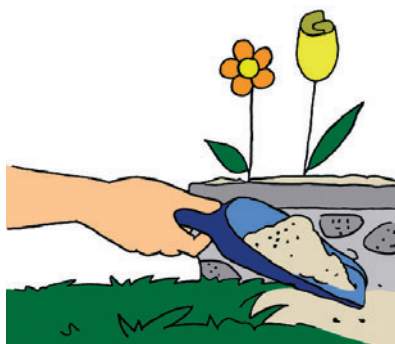
A regra básica é não deixar a água parada em qualquer tipo de recipiente. As dicas são:



LIXO

- Coloque o lixo em sacolas plásticas e mantenha a lixeira bem fechada.
- Não jogue lixo em lugares públicos.

- Mantenha o saco de lixo bem fechado e fora do alcance de animais até o recolhimento pelo serviço de limpeza urbana.



PLANTAS E JARDINS

- Encha de areia até a borda os pratinhos dos vasos de plantas.
- Se você não colocou areia e acumulou água no pratinho da planta, lave-o com escova, água e sabão. Faça isso uma vez por semana.
- Se você tiver vasos de plantas aquáticas, troque a água e lave os vasos, principalmente por dentro, com escova, água e sabão, pelo menos uma vez por semana.



CAIXAS D'ÁGUA, CALHAS E LAJES

- Não deixe a água da chuva acumular sobre a laje.
- Remova folhas, galhos e tudo que possa impedir a água de correr pelas calhas.
- Mantenha a caixa d'água sempre fechada e com tampa adequada.



TONÉIS E DEPÓSITOS DE ÁGUA

- Mantenha bem fechados tonéis e barris de água.
- Lave semanalmente por dentro, com escova, água e sabão, os tanques utilizados para armazenar água.

- Lave principalmente por dentro, com escova, água e sabão, os utensílios usados para guardar água em casa, como jarras, garrafas, potes, baldes etc.

Saiba mais:



- Deixe os (????) .
- Trate a água da piscina com cloro e limpe-a uma vez por semana.
- Lave bem o suporte de garrafões de água mineral.
- Esfregue por inteiro, com água, escova e sabão, os potes, principalmente as bordas em que os animais bebem água.
- Deixe as tampas dos vasos sanitários sempre fechadas. Em banheiros pouco usados, deve-se dar descarga uma vez por semana.



- Nos cemitérios, coloque terra ou areia nas floreiras e jardineiras.

- Guarde baldes, capacetes e carrinhos de mão virados para baixo.

- Retire a água de quentinhas, latas, copos, tampinhas e garrafas plásticas depois de utilizados ou vire-os de cabeça para baixo.



COMO EVITAR AS PICADAS DO MOSQUITO

Para prevenir a dengue, a ação mais simples é evitar o nascimento do mosquito e, depois, a picada.

- Utilizar espirais ou vaporizadores elétricos no começo do dia e/ou no final da tarde, horários em que os mosquitos mais picam.
- Colocar mosquiteiros cobrindo as camas e outras áreas de repouso, principalmente das crianças.
- Aplicar repelente em todo o corpo, tomando cuidado ao utilizá-lo em crianças pequenas e em idosos.
- Usar telas em portas e janelas para evitar a entrada de mosquitos.

COLABORE COM OS AGENTES DE SAÚDE

Os profissionais das Unidades Básicas de Saúde (UBS) são responsáveis pelas ações de combate à dengue.

O Agente de Controle de Endemias (ACE), denominado de Agente de Vigilância Ambiental, é o profissional encarregado pela eliminação de criadouros de difícil localização, como caixas d'água, ou pelo uso de larvicida (biológicos ou químicos).

Outro importante parceiro é o (ACS) Agente Comunitário de Saúde, que acompanha as pessoas com dengue aos postos de atendimento.

ACE e ACS devem trabalhar juntos e com o apoio de todos. Por isso, se um deles visitar a sua casa, você deve atendê-lo bem e mostrar os locais com água parada.

Dessa forma, você trabalhará, em equipe, no controle da dengue.



A DENGUE NO PIAUÍ

As principais causas do aumento da epidemia de dengue no Piauí são: crescimento desordenado das cidades, movimentação de pessoas infectadas entre as cidades e estados vizinhos, saneamento básico ruim e falta de destino adequado do lixo.

De acordo com os levantamentos da Vigilância Epidemiológica, em abril de 2010, o Piauí possuía 2.399 notificações da doença.

Sobe para 2.964 as notificações de dengue no Piauí, de acordo com o boletim divulgado, no dia 5 de abril deste ano, pela Vigilância Epidemiológica do Estado.

O aumento é de 23,6% em relação ao mesmo período do ano passado. Até o momento, foram registrados três casos de dengue com complicação e outro de febre hemorrágica.

Atualmente, os municípios mais atingidos pela dengue são:

- Avelino Lopes - 58 casos
- Capitão de Campos - 31 casos
- Cocal - 31 casos
- Esperantina - 33 casos
- Floriano - 31 casos
- Luís Correia - 83 casos
- Miguel Alves - 28 casos
- Matias Olímpio - 173 casos
- Parnaíba - 127 casos
- Pedro II - 61 casos
- Picos - 47 casos
- Piracuruca - 58 casos
- Piripiri - 560 casos
- São Raimundo Nonato - 29 casos
- Teresina - 997 casos

O NIM



(Imagens via internet)

O **NIM**, uma árvore asiática com folhas contendo uma substância inseticida que afasta os insetos, está ajudando a combater o mosquito da dengue no Piauí.

O incentivo da plantação do NIM começou em Teresina há pouco tempo e vem crescendo devido à produção e doação de mudas pelos viveiros públicos.

CAÇA-PALAVRAS

Procure as palavras destacadas abaixo:

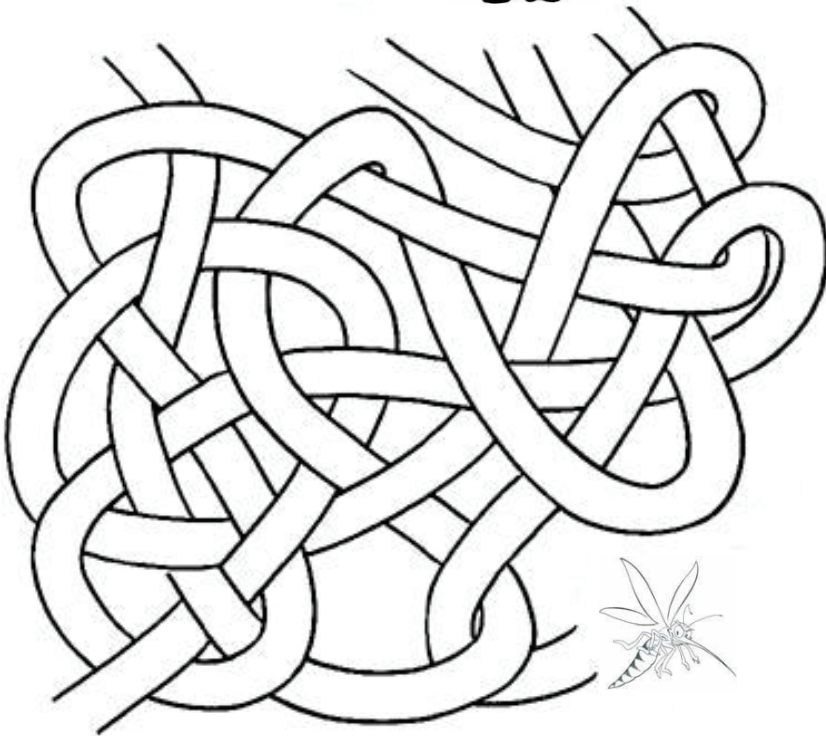
Para evitar a **DENGUE**, precisamos: colocar areia nos **PRATOS** dos **VASOS** de plantas; retirar a água de **GARRAFAS**, **LATAS** e **TAMPINHAS**, deixando-as de cabeça para baixo para que não acumulem água; deixar **PNEUS** em local seco e protegido da chuva e evitar acúmulo de **ENTULHO**. Dessa forma, o **MOSQUITO** não terá vez, e você deixará sua família, seu bairro e sua escola livre da doença.

| | | | | | | | | | | | | | | | | | |
|---|---|---|---|---|---|---|---|---|---|---|---|---|---|---|---|---|---|
| B | K | M | J | A | R | Ç | Ã | T | P | U | X | U | E | D | O | K | P |
| E | R | T | V | T | U | O | G | R | A | P | E | Ç | Õ | H | M | O | A |
| R | O | G | T | C | S | Ã | A | I | R | O | R | L | L | A | O | K | J |
| R | P | U | A | I | T | A | R | E | N | T | T | U | T | T | S | E | U |
| L | N | E | H | R | B | I | R | G | Ç | A | T | M | A | O | S | I | A |
| I | E | H | H | C | R | O | E | O | L | N | I | A | M | T | A | M | U |
| O | R | L | K | A | E | A | R | S | E | L | N | S | P | N | N | O | S |
| T | S | T | U | M | B | R | F | E | S | T | Ç | A | I | E | N | S | A |
| V | T | A | I | I | S | P | R | A | T | O | S | J | N | E | U | Q | Ã |
| U | A | T | Q | U | A | R | T | I | S | U | G | N | H | E | D | U | D |
| H | G | S | E | F | E | B | R | S | T | A | M | P | A | Ó | L | I | X |
| S | U | N | M | P | N | E | J | O | Ã | Ç | S | O | S | A | R | T | A |
| S | P | Ã | A | T | I | N | T | R | U | C | R | E | S | S | T | O | M |
| P | A | H | G | V | A | D | E | N | G | U | E | R | T | E | N | U | L |
| R | G | T | O | T | A | M | P | E | N | T | A | R | T | R | O | S | H |
| E | G | U | R | T | O | F | T | R | O | P | U | S | I | J | M | O | B |
| X | W | L | A | T | A | S | E | N | T | A | L | H | S | S | A | T | Y |
| A | L | A | D | S | O | R | C | I | I | W | U | V | A | S | O | S | S |
| T | I | V | S | Õ | P | N | A | D | T | O | R | I | S | M | O | T | D |

LABIRINTO

Vamos ajudar o nosso amiguinho a eliminar o mosquito da dengue?

Leve-o até o mosquito.



PARA COLORIR

Pinte e circule as imagens que representam os sintomas da dengue.



VERDADEIRO OU FALSO?

Vamos ver se você aprendeu tudo sobre a dengue?

Julgue as afirmações em **verdadeiro** ou **falso**.

1 - O mosquito *Aedes Aegypti* tem cor café ou preta e listras brancas.

2 - A dengue provoca coceira nos olhos.

3 - O mosquito *Aedes Aegypti* gosta de água parada.

4 - Dor atrás dos olhos é um dos sintomas da doença.

5 - O mosquito *Aedes Aegypti* vive em torno de 30 dias.

6 - O paciente com dengue deve praticar atividades físicas.

7 - As pessoas devem deixar os pneus expostos ao ar livre.

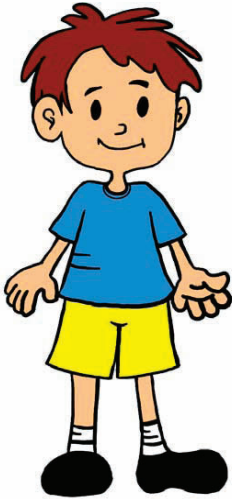
8 - Tosse é um sintoma da dengue.

9 - Faz bem tomar muito líquido quando se está com dengue.

10 - A pessoa com dengue só deve tomar remédios indicados pelo médico.

**CONFIRA AS
RESPOSTAS NA
PÁGINA SEGUINTE.**

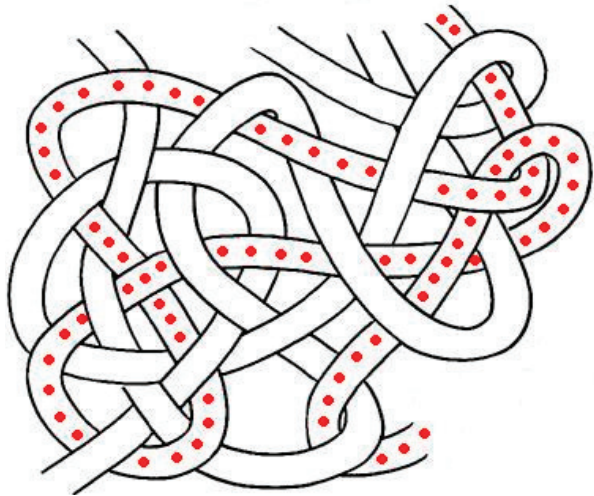
Vamos conferir se você acertou?
Veja logo abaixo as respostas corretas.



| | | | | | | | | | | | | | | | | | |
|---|---|---|---|---|---|---|---|---|---|---|---|---|---|---|---|---|---|
| B | K | M | J | A | R | Ç | Ã | T | P | U | X | U | E | D | O | K | P |
| E | R | T | V | T | U | O | G | R | A | P | E | Ç | Õ | H | M | O | A |
| R | O | G | T | C | S | Ã | A | I | R | O | R | L | L | A | O | K | J |
| R | P | U | A | I | T | A | R | E | N | T | T | U | T | T | S | E | U |
| L | N | E | H | R | B | I | R | G | Ç | A | T | M | A | O | S | I | A |
| I | E | H | H | C | R | O | E | O | L | N | I | A | M | T | A | M | U |
| O | R | L | K | A | E | A | R | S | E | L | N | S | P | N | N | O | S |
| T | S | T | U | M | B | R | F | E | S | T | Ç | A | I | E | N | S | A |
| V | T | A | I | I | S | P | R | A | T | O | S | J | N | E | U | Q | Ã |
| U | A | T | Q | U | A | R | T | I | S | U | G | N | H | E | D | U | D |
| H | G | S | E | F | E | B | R | S | T | A | M | P | A | Ó | L | I | X |
| S | U | N | M | P | N | E | J | O | Ã | Ç | S | O | S | A | R | T | A |
| S | P | Ã | A | T | I | N | T | R | U | C | R | E | S | S | T | O | M |
| P | A | H | G | V | A | D | E | N | G | U | E | R | T | E | N | U | L |
| R | G | T | O | T | A | M | P | E | N | T | A | R | T | R | O | S | H |
| E | G | U | R | T | O | F | T | R | O | P | U | S | I | J | M | O | B |
| X | W | L | A | T | A | S | E | N | T | A | L | H | S | S | A | T | Y |
| A | L | A | D | S | O | R | C | I | I | W | U | V | A | S | O | S | S |
| T | I | V | S | Õ | P | N | A | D | T | O | R | I | S | M | O | T | D |

VERDADEIRO OU FALSO?

- 1 – Verdadeiro
- 2 – Falso
- 3 – Verdadeiro
- 4 – Verdadeiro
- 5 – Verdadeiro
- 6 – Falso
- 7 – Falso
- 8 – Falso
- 9 – Verdadeiro
- 10 – Verdadeiro



Saiba Mais

Para obter mais informações sobre prevenção, sintomas, tratamento da dengue, acesse os seguintes sites, fontes de pesquisa desta cartilha.



Sites

<http://www.combatadengue.com.br>

<http://www.dengue.org.br>

<http://www.combateadengue.com.br>

<http://www.drauziovarella.com.br>



@combateadengue

@minsaude



Comunidade: Combate à Dengue - Família Brasil

**Ciro com você,
Por um Piauí sem Dengue**
Aprenda a combater a dengue

EQUIPE DE ELABORAÇÃO:

Andrea de Castro
Márcia Robertha Sousa
Pedro Moura
Sâmia Brito
Thaysa Sousa
Patrícia Izolan
Laudicene Cerqueira

TEXTO e REVISÃO

Ada Cavallheiro
Márcia Robertha Sousa

ILUSTRAÇÕES

Alexandre Costa
Felipe Santiago



Senador Ciro Nogueira (PP/PI)

Senador Ciro Nogueira

www.senadorciro.com.br

ciro.nogueira@senador.gov.br

@ciro_nogueira

Ala Sen. Teotônio Vilela – Gab 1

Fone: (61) 3303-6187

Fax: (61) 3303-6192

Senado Federal

70.165-900 – Brasília – DF

32 Senador ***CIRO NOGUEIRA***

